

洛阳涧西七里河仿木构砖室墓测绘简报*

北京大学中国考古学研究中心 北京大学考古文博学院
洛阳古代艺术博物馆

关键词: 洛阳七里河, 宋金, 仿木构砖室墓, 加工砌筑方式

摘要: 洛阳涧西七里河仿木构砖室墓于1958年7月发掘,其后搬迁至洛阳古代艺术博物馆进行保护及展示,2013年7月我们对墓室进行了详细测绘,重点记录了墓内仿木构形制及其加工砌筑方式,本文主要就这两方面情况进行具体介绍。在测绘的基础之上,通过简要的对比研究,我们初步认为该墓的年代处于宋末金初。

KEY WORDS: Qilihe, Song-Jin, Brick chamber tombs with wood imitation structure, Constructing and furnishing

ABSTRACT: A brick chamber tomb with wood imitation structure was excavated at Qilihe in Jianxi district, Luoyang, in 1958. The whole tomb was then entirely removed and relocated to the Ancient Art Museum of Luoyang for conservation and exhibition. This article presents the results of the measurement and mapping of the chamber conducted in 2013. This article introduces detailed information concerning the wood imitation structure and the construction method of bricks. Based on the result and comparative data, this article suggests that the tomb dates between the end of the Northern Song and Early Jin Dynasties.

2013年7月,北京大学考古文博学院师生对河南洛阳古代艺术博物馆(原洛阳古墓博物馆)展示的七座宋金墓葬进行了详细测绘。其中涧西七里河仿木构砖室墓于1958年7月发掘,其后搬迁至洛阳古代艺术博物馆进行保护及展示,并发表了简要的墓葬清理报告^[1]。该墓保存完好,结构较为复杂,我们这次重点关注了墓内仿木构形制及其加工砌筑方式这两方面内容,现将测绘成果整理公布:

一、墓葬概况

该墓发掘时坐北朝南,现存甬道和墓室两部分。

甬道外立面宽1.8米、高2.16米,平砖错缝顺砌38层,最上一层砖向外挑出3厘米。甬道内部宽1米,券顶高1.66米、进深0.76米,其下部1.21米壁面竖直,平砖错缝顺砌21层,其上起券,券上缴背顺铺一层条砖。用砖规格为30、15~16、5.5~6厘米。

墓室平面八边形,宽2.51米、深2.46米,从甬道入内见倒凹字形砖砌棺床,平铺7层砖,高出地面42厘米,在入口处留出宽1.19、深0.4米的前槽。地面及棺床用方砖和条砖铺就,规格分别为30、30、5.5~6厘米和35、18、5.5~6厘米,除棺床南面用两排方砖错缝铺砌外,余皆用条砖一纵二横组合铺砌。

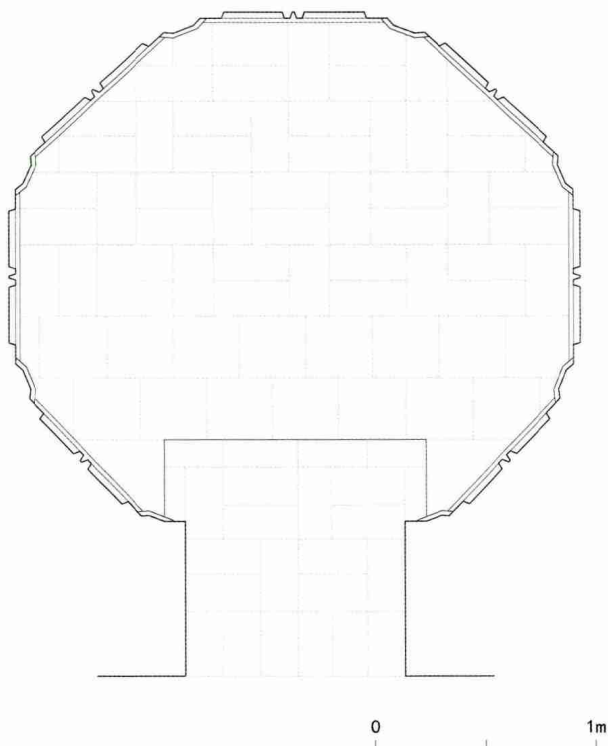
棺床以上各壁面砖砌建筑形象,从下到上分为基座、柱额、斗拱三大部分,分别高0.38、1.24、0.77米,斗拱之上起穹窿顶,顶至棺床表面高3.23米。墓壁及墓顶的用砖规格为31~32、14.5~15、5~5.5厘米。

二、仿木构形制及其加工砌筑方式

1. 基座

基座为须弥座形式,分上中下三部分。上下部分各平铺两层砖,错缝顺砌,每面用砖3块半,总长106厘米,层间叠涩3厘米。中为束腰,以侧砖丁砌作隔身版柱,将每面须弥座分为3档,

* 本论文受2014年度国家自然科学基金项目《中国古代墓葬中所见仿木构建筑史料研究》资助(项目批准号:51478005)。



图一 墓室平面图

档内侧砖顺砌,较分档砖凹入2厘米,砖面无任何雕饰。

2. 柱额

台基之上各角置柱础,其上立柱,柱与柱础均用特定规格的模砖砌筑。柱础呈八边形,外露3面,总宽23.5厘米,高7厘米。柱由三段大型模砖立砌,总高1.12米;下两段模砖高约48厘米,宽18厘米,两侧抹角,抹角宽4.5厘米;上一段模砖较矮,高约16厘米,顶端作出柱头卷杀(斜面,没有弧度),高3厘米,向内折入1.5厘米。墓葬发掘时,其中两根立柱下端分别有“善一□是”、“□郭窑”刀刻题记,但现状已大部分抹灭。

柱上平铺一层条砖以示普拍枋,其中,柱头上的条砖完整,而柱间所填的条砖则长短不一。

3. 斗拱

每一柱头上各置一朵斗拱,为五铺作单杪单昂计心重拱,无补间铺作,斗拱之上无替木或檐枋,直接起券顶。砌筑斗拱主要使用模砖,可分为两类:一类用于出跳方向的华拱、昂与耍头,为“全模制”,砖形与其表现的斗拱构件的形制一

致;一类用于泥道方向及与之平行的拱与斗,为“半模制”,其砖凸出壁面的部分模制出构件形制,而后部则为普通条砖规格,这类模砖主要便于砌筑墓室四壁,与斗拱间拱眼部分顺砌的条砖对接。

按组合结构及砌筑次序,该墓斗拱可分为自下而上的四部分介绍,每一部分的形制和尺寸见附表:

最下一部分为栌斗,总高两层砖。

其上一部分总高四层砖,由华拱与泥道拱相交置于下层栌斗之上,泥道拱两端各承散斗,华拱前端承交互斗。

再上一部分总高四层砖,由第二跳昂与泥道慢拱、瓜子拱相交置于下层斗上。昂平置,较第一跳华拱并未向外出跳,昂上交交互斗与其下华拱交互斗竖向几乎对齐,因此整个斗拱虽正视尚符合规制,但侧视则极为压缩。同样,由于下层华拱出跳长度有限,其上所承瓜子拱没有拉开与泥道慢拱的距离,两拱紧贴在一起。这些都是砖砌结构在挑出能力不如其所仿木构的表现。

最上一部分总高四层,由耍头与慢拱、令拱相交置于下层斗上,慢拱、令拱上承散斗,耍头上承齐心斗。齐心斗位置较为特殊,在木构中齐心斗应与令拱及其上散斗一线,但此斗却向前移动,置于耍头前端,较一般位置前移了约10厘米。其前缘正与上层穹窿顶的最下一层方砖平齐,似有意前移以利于承挑墓顶。

4. 墓顶

墓顶整体呈穹窿顶,由下往上看为一展开的莲花。莲瓣可分七层,每层八瓣,由下至上随穹窿顶逐渐缩小,收于正中的莲心,莲心以一圆套方表示。整个墓顶纷繁华丽,但其砌筑方式却极为规律简练。

墓顶最下层为两层砖顺砌,从斗拱部分过渡,平面仍为八角形,值得注意的是其转角处使用了一种燕尾形模砖,燕尾的夹角正是 135° ,施于角部可卡定八边形每边的方向,这当是一种砌筑八角形墓特定的模砖。

两层砖之上开始起穹窿,并砌筑隔层相错凸出壁面的莲瓣,最下层的8个莲瓣正对其下斗拱正心。各层莲瓣的砌筑方式相同,以第一层为例:用3层平砖铺砌,第1层单砖丁砌,宽14.5

表一 斗拱各部件形制及尺寸

构件名称	通宽(平行壁面方向)/cm	通高/cm	通长(垂直壁面方向)/cm	分件数	分件名称	制作方式	模制部分尺寸(外皮向内计)/cm	形制
栌斗	24.5(上层砖) 18(下层砖)	13	8(凸出壁面)	2	上层砖	半模制	2	模制部分作出斗平(高2 cm)、斗欹(高3.5 cm),斗欹曲线凹入0.3 cm。其余部分砌入壁面。
					下层砖	砍削	不规则	外皮下部两角砍削为不规则斜面以表现斗欹。
泥道拱	52	9	2.5	1		半模制	2.5	凸出壁面部分隐刻拱身,拱距外侧边缘约2.5 cm。曲线不分瓣。拱身隐刻拱眼,宽8 cm、高3 cm、深3 cm,前深后浅抹斜。其余部分砌入壁面。
华拱	8	12.5	11(由栌斗外皮挑出)	1		模制		拱身曲线不分瓣,前端向下卡住栌斗外缘,后部高两层砖,砌入壁面。
散斗	15	11	5	2	上层砖	普通方砖		
					下层砖	半模制	5	模制部分刻出斗平(高2 cm)和斗欹(高3.5 cm),斗欹曲线凹入0.3 cm。其余部分砌入壁面。
交互斗	15	11	5	2	上层砖	普通方砖		
					下层砖	半模制	13	模制部分刻出斗平(高2 cm)和斗欹(高3.5 cm),斗欹曲线凹入0.3 cm。其余部分砌入壁面。
泥道慢拱	86.6(两半总宽)	9	2.5	2	左半/右半拱身	半模制	2.5	凸出壁面部分隐刻拱身,拱距外侧边缘约4 cm。拱身拱眼做法同泥道拱。其余部分砌入壁面。
瓜子拱	79(两半总宽)	11	9.6	2	左半/右半拱身	模制		拱身拱眼做法同泥道拱。
昂	8	13.5	15(由交互斗外皮挑出)	1		模制		前端平卷,昂面起棱,昂嘴断面呈五边形,宽8 cm、侧边高2 cm、棱高4.5 cm。昂底刻平面呈前尖后宽三角形的单瓣华头子,向下卡住交互斗外缘。
慢拱	41	11	2.5	1		半模制	2.5	凸出壁面部分隐刻拱身。
令拱	57	11	5.5(上层模砖由下层方砖外皮挑出)	4	左/右上层模砖	半模制	5.5	模制部分刻出短曲线,模仿拱身曲线。其余部分砌入壁面。
					左/右下层砖	普通方砖		与第一跳瓜子拱上散斗对齐。
耍头	8	13.5	8(由交互斗外皮挑出)	1		模制		爵头式,鹊台为垂直面,耍头前端向下卡住交互斗外缘。



图二 墓室剖面图

厘米,第2层单砖顺砌,宽22.5厘米,第3层双砖丁砌,宽30.5厘米,形成了一从下往上均匀加宽的倒梯形凸体,然后将每层砖两侧砍出斜角,抹去阶梯的棱角,使边缘呈流畅的弧形,即形成一整体的莲瓣。剖面方向,每1层砖均向室内挑出近1厘米,逐层内收。第一层以上,第二至五层莲瓣均由3层砖砌成,第六、七层莲瓣已近墓

顶,空间变窄,改由2层砖砌筑。墓顶莲心由6块砖丁砌绕成一圆,圆心2块砖丁砌合为一方形,垂直向下凸出。

墓顶的弧度由各层莲瓣外凸的程度控制,每一层莲瓣由最下一层砖定位,其相对于下层莲瓣表面外凸,越往上凸出越多。

5. 格子门



图三 基座

墓室八面除通甬道的一间外,各间均设两扇格子门。格子门上方的门额、下方的地袱、左右的立颊分别使用3层砖、2层砖、1层砖铺砌。每扇格子门宽37.5、高92.6厘米。椽与腰串由1层砖表现,砖表面不起混或线,但棱部抹斜,当是一种简化形式。格眼、腰华版、障水版均使用模砖,宽27厘米,分别高33、10、30厘米。格眼内用条枅分隔出花纹,腰华版内雕饰花卉,障水版内雕

上下起尖,左右分3瓣的壶门,内饰花卉。每扇格子门这三部分的装饰都不相同,以表二列之(从墓门西为第1间顺时针编号):

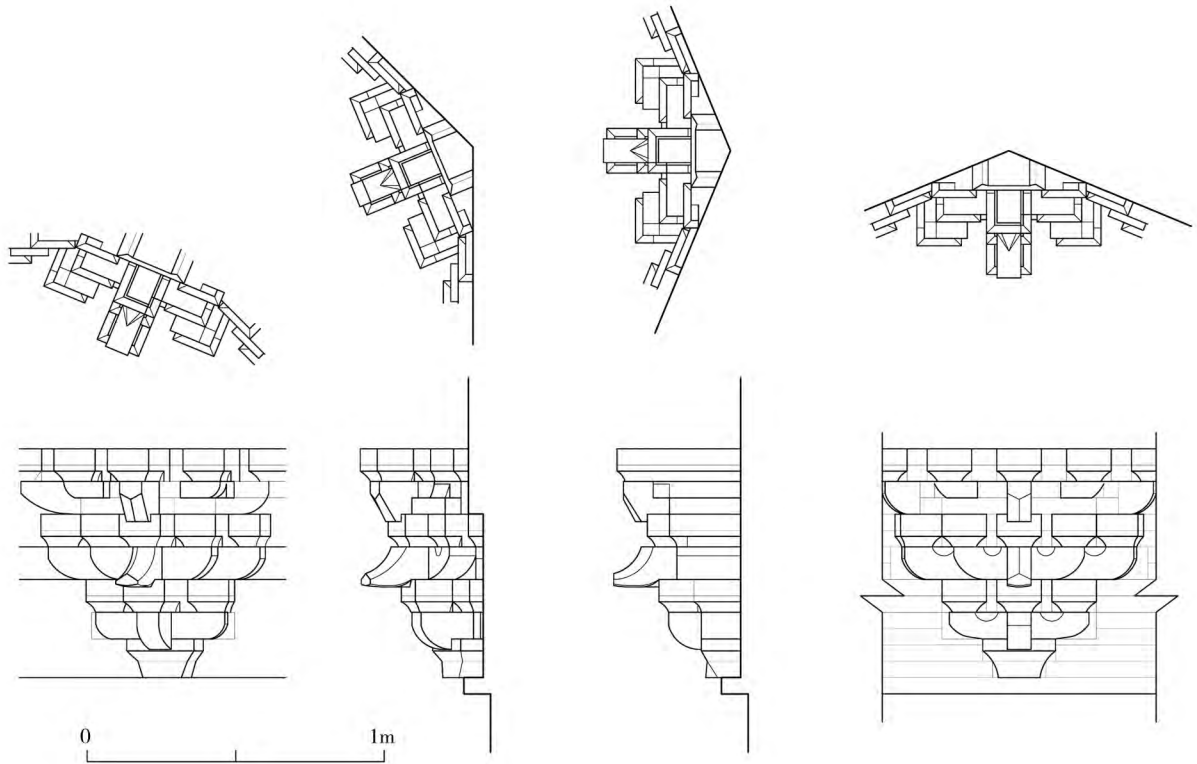
三、结语

该墓八边形单室,室内底部满铺棺床,周壁砖砌较为复杂的仿木结构,这是北宋中期以后较为常见的墓室空间布置。其五铺作单杪单昂计心重拱造、泥道重拱的斗拱组合,不仅与北宋绍圣四年(1097年)登封黑山沟壁画墓^[2]极为相似,也是崇宁二年(1103年)颁布的《营造法式》所规定的制度,同时还见于宣和七年(1125年)建成的登封少林寺初祖庵大殿^[3]。这一河南地区唯一有明确纪年的北宋木构建筑。在仿木构细节作法上,其昂面起棱的作法,同于邻近的禹县白沙一号墓(1099年)^[4]、登封黑山沟壁画墓;其耍头上靠前置齐心斗的作法,也见于同迁入博物馆的宣和八年(1126年)新安李村赵四郎墓。同时,其复杂多样的格子门扇及独特的错层莲瓣型墓顶,与嵩县北元村宋末壁画墓近似^[5],反映出墓室装饰趋向华丽。以上形制特征均说明墓葬年代不早于北宋中后期。

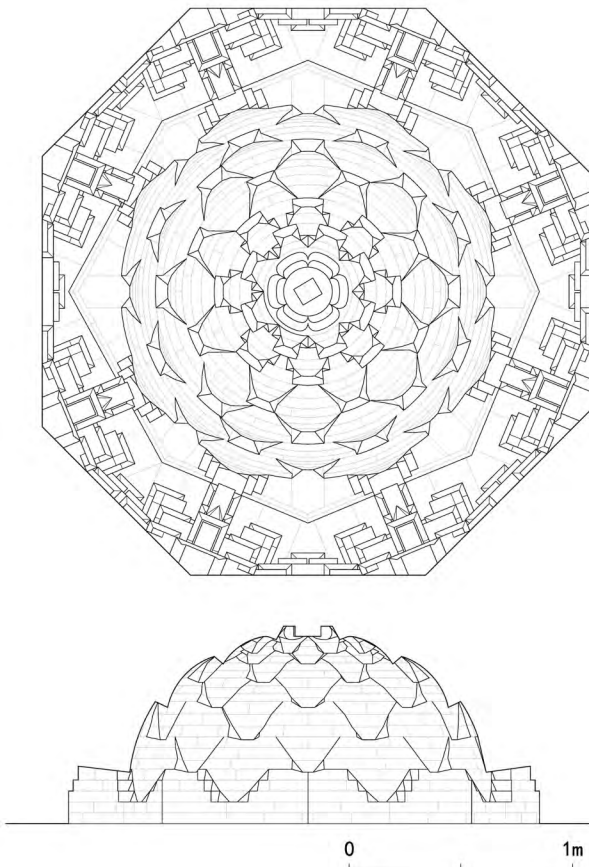
在墓室加工砌筑方面,该墓周壁仿木构以柱与柱头斗拱为结构主体,其间连接部分(如额枋和拱眼壁部分)填以不均匀长度的条砖,屋顶莲



图四 柱额斗拱



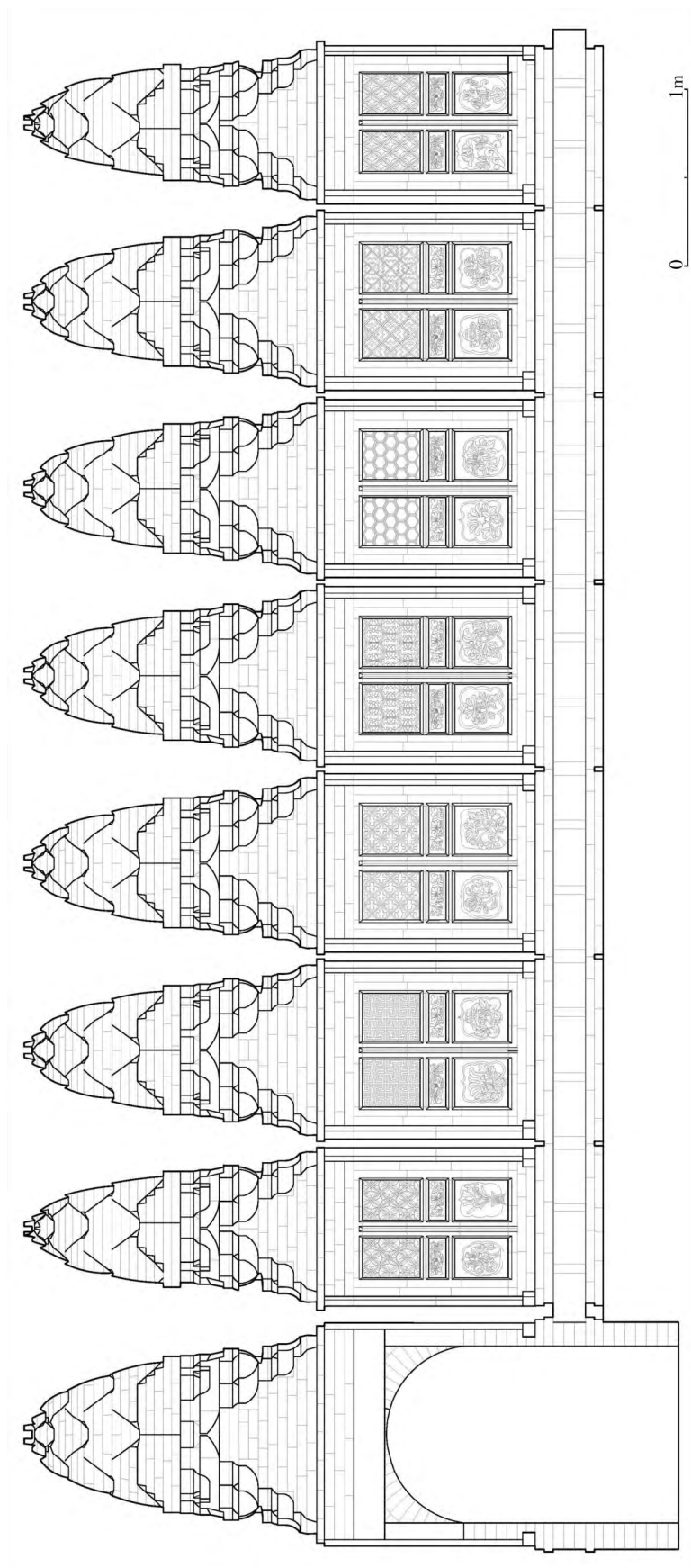
图五 斗拱正侧视图



图六 墓顶仰视图、剖面图



图七 墓顶



图八 壁面展开图

表二 格子门

	1	2	3	4	5	6	7
格眼	四斜艾叶间 毳纹	四直方格珊 瑚枝万字、 四直方格拐 子万字	四斜艾叶纹	三绞格子艾 叶龟背纹	串胜斜亚口	四斜毳纹	
腰华版	写生牡丹、 写生莲花	写生牡丹、 写生莲花	写生莲花	写生牡丹、 写生莲花	写生莲花、 写生牡丹	写生牡丹、 写生莲花	写生牡丹
障水版	写生牡丹、 盆栽莲花	写生牡丹	写生牡丹	写生牡丹	写生牡丹	写生牡丹、 宝瓶莲花	



图九 斗拱正面



图一〇 斗拱侧面

整体模制的斗拱完全异趣,这反映出该墓尚处于从砖砌仿木构到模制仿木构的过渡时期。

从以上仿木构形制与加工砌筑方式分析,我们认为该墓的年代上限不早于北宋中后期,下限不晚于金中期,最大可能是宋末金初。

执 笔: 彭明浩 李若水
测 绘: 李若水 莫嘉靖
黄雯兰

指导教师: 杭 侃
徐怡涛

瓣也以斗拱正心为参考,可看出其砌筑方式是以柱与斗拱各层结构卡定节点,其间逐层填砖。这种砌筑方式本质上与木构建筑的营造方式相同,反映了工匠对所仿的木构建筑的认知深度。

该墓虽使用了一些特定规格的模砖,如柱身使用的大型模砖、门扇中的装饰模砖以及屋顶穹窿最下层使用的专用于八角形墓的燕尾砖,但斗拱部分仍主要使用与普通条砖同厚、仅凸出壁面部分刻出构件形式的半模砖,斗拱仍表现出使用条砖层层砌筑的特征,与金中后期许多砖室墓中

- [1] 刘震伟. 洛阳涧西金墓清理记[J]. 考古, 1959(12): 44.
- [2] 郑州市文物考古研究所, 登封市文物局. 河南登封黑山沟宋代壁画墓[J]. 文物, 2001(10): 60-66.
- [3] 祁英涛. 对少林寺初祖庵大殿的初步分析[C]// 建筑史专辑编辑委员会. 科技史文集(第2辑). 上海: 上海科技出版社, 1979: 61-70.
- [4] 宿白. 白沙宋墓[M]. 北京: 文物出版社, 2002: 27-33.
- [5] 洛阳市第二文物工作队. 嵩县北元村宋代壁画墓[J]. 中原文物, 1987(03): 37-42.

(责任编辑 张鹏程)